

Документ подписан простой электронной подписью  
Информация о владельце:  
ФИО: Чотчаева Марина Юрьевна  
Должность: И.о. директора  
Дата подписания: 21.02.2024 17:24:26  
Уникальный программный ключ:  
6a92fe141174176506d5d8075dcbddca220c290



Министерство образования Ставропольского края

**ФИЛИАЛ**

государственного бюджетного образовательного учреждения высшего образования «Ставропольский государственный педагогический институт»  
в г. Ессентуки

Положение о междисциплинарной учебно-научной лаборатории  
**«Социально-психологические исследования в области теории и практики инклюзивного образования»**  
филиала государственного бюджетного образовательного учреждения высшего образования  
«Ставропольский государственный педагогический институт»  
в г. Ессентуки

**«РАССМОТРЕНО»**

на заседании Совета Филиала  
СГПИ в г. Ессентуки  
«27» сентября 2023 г.  
протокол № 2



**«УТВЕРЖДАЮ»**

И.о. директора Филиала  
ГБОУ ВПО СГПИ в г. Ессентуки  
М.Ю. Чотчаева  
2023 г.

**СИСТЕМА МЕНЕДЖМЕНТА КАЧЕСТВА**

Положение о междисциплинарной учебно-научной лаборатории  
**«СОЦИАЛЬНО-ПСИХОЛОГИЧЕСКИЕ ИССЛЕДОВАНИЯ В ОБЛАСТИ ТЕОРИИ И ПРАКТИКИ ИНКЛЮЗИВНОГО ОБРАЗОВАНИЯ»**  
ФИЛИАЛ  
государственного бюджетного образовательного учреждения высшего образования  
«Ставропольский государственный педагогический институт»  
в г. Ессентуки

	Должность	Ф.И.О	Подпись
<i>Разработал</i>	Доцент кафедры специального и инклюзивного образования	Солдатова О.Д.	
<i>Согласовал</i>	Начальник учебно-методического управления	Золоева Е.В.	
<i>Согласовал</i>	Заместитель директора по научной и инновационной работе	Воронкина Л.Б.	
<i>Согласовал</i>	Юрисконсульт	Губа Н.Е.	
<i>Согласовал</i>	Начальник отдела информатизации и информационных технологий	Соловьев А.А.	

Ессентуки, 2023 г.

### Кадровый состав лаборатории

№ п/п	Ф.И.О.	Должность, ученая степень, звание (если имеется)	Функции специалиста в рамках деятельности лаборатории
1	Солдатова Ольга Даниловна	Заведующий кафедрой специального и инклюзивного образования, канд. психол. наук, доцент.	Общее организационно-управленческое руководство
2	Воронкина Любовь Борисовна	Доцент кафедры специального и инклюзивного образования, канд. психол. наук, доцент	Руководитель группы по разработке и реализации теоретико-методологических основ исследований
3.	Раецкая Илона Евгеньевна	Доцент кафедры специального и инклюзивного образования, канд. психол. наук.	Участник группы по разработке и реализации теоретико-методологических основ исследований
4	Золоева Елена Владимировна	Доцент кафедры специального и инклюзивного образования, канд. психол. наук.	Руководитель группы по разработке и реализации информационно-аналитической деятельности
5.	Коляда Вероника Александровна	Преподаватель кафедры специального и инклюзивного образования	Участник группы по разработке и реализации информационно-аналитической деятельности
6.	Максимова Елена Юрьевна	Доцент кафедры специального и инклюзивного образования, канд. филос. наук.	Руководитель группы по разработке и реализации технологического и психолого-педагогического обеспечения исследований
7.	Кузьмина Анна Брониславовна	Доцент кафедры специального и инклюзивного образования, канд. психол. наук.	Участник группы по разработке и реализации технологического и психолого-педагогического обеспечения исследований
8.	Барнаш Анна Владимировна	Доцент кафедры специального и инклюзивного образования, канд. истор. наук, доцент	Руководитель группы обеспечения исследований информационными ресурсами
9.	Домовенкова Светлана Владимировна	Преподаватель кафедры специального и инклюзивного образования	Участник группы обеспечения исследований информационными ресурсами
10.	Иванова Юлия Сергеевна	Преподаватель кафедры специального и инклюзивного образования	Участник группы обеспечения исследований информационными ресурсами

## СОДЕРЖАНИЕ

1.	Назначение	4
2.	Область применения	4
3.	Нормативные основы	4
4.	Термины и обозначения	4
5.	Общие положения	5
6.	Цели, задачи, направления и виды деятельности лаборатории	5
7.	Структура и управление деятельностью лаборатории	8
8.	Порядок осуществления деятельности лаборатории	10
9.	Аттестация лаборатории	11
10.	Планирование и отчетность	12
11.	Финансирование	12
12.	Порядок ликвидации или реорганизации лаборатории	12
13.	Ответственность и полномочия	12
14.	Порядок утверждения и изменения настоящего положения	12

## 1. НАЗНАЧЕНИЕ

1.1. Положение является локальным нормативным актом Филиала государственного бюджетного образовательного учреждения высшего образования «Ставропольский государственный педагогический институт» в г. Ессентуки (далее – Филиал), регламентирующим деятельность научно-исследовательской лаборатории «Социально-психологические исследования в области теории и практики инклюзивного образования».

1.2. Положение разработано с целью проведения научно-педагогическими работниками (с привлечением студентов), в качестве приоритетных, научных исследований, направленных на разработку системы адаптации детей и подростков с ограниченными возможностями здоровья (ОВЗ) средствами социально-психологического сопровождения в инклюзивном образовании, как технологической компоненты проектирования, позволяющей вырабатывать организационно-управленческие решения органами государственно-муниципального управления по обеспечению реабилитации и социализации лиц с ОВЗ, направленные на изменение социально-экономической и демографической политики Северо-Кавказского Федерального округа.

## 2. ОБЛАСТЬ ПРИМЕНЕНИЯ

2.1. Положение является обязательным к применению всеми сотрудниками и структурными подразделениями Филиала, задействованными в образовательном процессе и научно-исследовательской деятельности.

## 3. НОРМАТИВНЫЕ ОСНОВЫ

- Конституция Российской Федерации;
- Федеральный закон от 29.12.2012 № 273-ФЗ «Об образовании в Российской Федерации»;
- Федеральный закон от 24.11.1995 № 181-ФЗ «О социальной защите инвалидов в Российской Федерации»;
- Федеральный закон от 23.08.1996 № 127-ФЗ «О науке и государственной научно-технической политике»;
- Нормативно-правовые акты и рекомендательные письма министерства образования и науки Российской Федерации, касающиеся научно-исследовательской деятельности студентов;
- Нормативно-правовые акты и рекомендательные письма министерства образования Ставропольского края, касающиеся научно-исследовательской деятельности студентов;
- Федеральный государственный образовательный стандарт по направлениям подготовки и специальностям высшего и среднего профессионального образования;
- Устав и другие локальные акты государственного бюджетного образовательного учреждения высшего образования «Ставропольский государственный педагогический институт» (далее – СГПИ).

## 4. ТЕРМИНЫ И ОБОЗНАЧЕНИЯ

4.1 Термины:

- **ИНКЛЮЗИВНОЕ ОБРАЗОВАНИЕ** – форма обучения, при которой каждому человеку, независимо от имеющихся физических, интеллектуальных, социальных, эмоциональных, языковых и других особенностей, предоставляется возможность учиться в общеобразовательных учреждениях.

- **ОГРАНИЧЕННЫЕ ВОЗМОЖНОСТИ ЗДОРОВЬЯ (ОВЗ)** – лица с ОВЗ – это люди, имеющие недостатки в физическом и (или) психическом развитии, то есть глухие, слабослышащие, слепые, слабовидящие, с тяжёлыми нарушениями речи, нарушениями опорно-двигательного аппарата и другие, в том числе дети-инвалиды.

- **СОЦИАЛЬНАЯ РЕАБИЛИТАЦИЯ ЛИЦ С ОВЗ** – меры по восстановлению способностей человека к самообслуживанию и социальной жизни.

- **НАУЧНАЯ (НАУЧНО-ИССЛЕДОВАТЕЛЬСКАЯ) ДЕЯТЕЛЬНОСТЬ** (далее - научная деятельность) – деятельность, направленная на получение и применение новых знаний, в том числе:

- фундаментальные научные исследования – экспериментальная или теоретическая деятельность, направленная на получение новых знаний об основных закономерностях строения, функционирования и развития человека, общества, окружающей среды;

- прикладные научные исследования – исследования, направленные преимущественно на применение новых знаний для достижения практических целей и решения конкретных задач;

- поисковые научные исследования – исследования, направленные на получение новых знаний в целях их последующего практического применения (ориентированные научные исследования) и (или) на применение новых знаний (прикладные научные исследования) и проводимые путем выполнения научно-исследовательских работ.

- **НАУЧНО-ИССЛЕДОВАТЕЛЬСКАЯ ЛАБОРАТОРИЯ** – лаборатория для проведения экспериментов и научных исследований ученых и исследователей.

- **НАУЧНОЕ СООБЩЕСТВО** – совокупность профессиональных учёных, людей со специальной подготовкой, социальной функцией которых является получение новых знаний.

4.2. Обозначения:

- **ВО** – высшее образование;

- **СГПИ** – государственное бюджетное образовательное учреждение высшего образования «Ставропольский государственный педагогический институт»;

- **Филиал** – Филиал государственного бюджетного образовательного учреждения высшего образования «Ставропольский государственный педагогический институт» в г. Ессентуки;

- **НИР** – научно-исследовательская работа.

## 5. ОБЩИЕ ПОЛОЖЕНИЯ

5.1. Полное наименование: междисциплинарная учебно-научная лаборатория «Социально-психологические исследования в области теории и практики инклюзивного образования» Филиала.

5.2. Лаборатория создается приказом директора Филиала как научное структурное подразделение учебного заведения без образования юридического лица.

5.3. В своей деятельности Лаборатория руководствуется Конституцией Российской Федерации, федеральными законами и иными нормативными правовыми актами Российской Федерации и Ставропольского края, Уставом СГПИ, настоящим Положением, иными локальными нормативными актами Филиала и распоряжениями научного руководителя Лаборатории.

5.4. В соответствии с законодательством Лаборатория может наделяться по доверенности полностью или частично полномочиями юридического лица, иметь бланки со своим полным наименованием, смету доходов и расходов, товарный знак, обладать имуществом, выделенным ей Филиалом, заниматься научной деятельностью, оказывать информационные, иные научные и образовательные услуги заказчикам в пределах реализации своих целей и задач.

## 6. ЦЕЛИ, ЗАДАЧИ, НАПРАВЛЕНИЯ И ВИДЫ ДЕЯТЕЛЬНОСТИ ЛАБОРАТОРИИ

6.1. Лаборатория реализует цель в соответствии с концептуальным обоснованием потребности в разработке основного научного направления Лаборатории и проблематикой исследований научного коллектива Филиала.

6.2. Целью деятельности Лаборатории является инициация и разработка теоретико-методологических, экспериментальных и психотехнологических аспектов организации целостного, интегративного инклюзивного образования, обеспечивающего развитие его субъектов с учетом изменяющихся социально-экономических условий. Осуществление поиска интеграции научных знаний как принципа и способа модернизации современного инклюзивного образования, возможностей развития индивидуальности личности с ОВЗ, мотивационно - смысловых основ активности в контексте возрастных аспектов социализации и психологического сопровождения личностного развития в образовательной сфере.

6.3. Для достижения целей деятельности Лаборатория решает следующие задачи:

6.3.1. Координация работы кафедр специального и инклюзивного образования; общей педагогики и педагогических технологий; теории и методики преподавания филологических дисциплин; истории, права и общественных дисциплин; математики, информатики - по проведению исследований в области адаптации и ресоциализации личности с ограниченными возможностями здоровья; по подготовке выпускников, способных решать задачи в области социально-психологического сопровождения детей и подростков с ОВЗ в инклюзивном образовании.

6.3.2. Создание экспериментальных, инновационных и научно-исследовательских площадок Лаборатории на базе дошкольных, средних общеобразовательных и других образовательных учреждений.

6.3.3. Определение механизмов взаимодействия с дошкольными, средними общеобразовательными и другими учреждениями, выступающими в качестве экспериментальных, инновационных и научно-исследовательских площадок Лаборатории.

6.3.4. Разработка и реализация заданий для проведения фундаментальных и прикладных исследований в области социально-психологических проблем развития личности с особыми возможностями здоровья в современных социокультурных условиях инклюзивного образовательного пространства XXI века, а также объединение различных методов, способов, инструментов научного анализа с целью получения новых результатов.

6.3.5. Разработка диагностического инструментария и критериальной базы мониторингового оценивания уровня развития условий психолого-педагогического сопровождения субъектов инклюзивного образования.

6.3.6. Проведение НИР, научно-образовательной, инновационной и международной деятельности совместно со структурными подразделениями Филиала и экспериментальными, инновационными и научно-исследовательскими площадками Лаборатории, создаваемыми на основе договора на базе дошкольных, средних общеобразовательных и других образовательных учреждений Ставропольского края, иных регионов Северного Кавказа и РФ для освещения результатов и публикации законченных научных исследований в рамках основного направления Лаборатории.

6.3.7. Развитие инновационной деятельности с целью оказания наукоемких услуг в области реализации возможностей технологий коррекции познавательной и личностной сферы детей с различными нарушениями психических функций, с последующим внедрением в практику работы отдельных специальных (коррекционных) средних общеобразовательных школ и детских садов компенсирующего вида.

6.3.8. Проведение научных и педагогических экспертиз результатов работы научных групп и экспериментальных площадок.

6.3.9. Обработка заключений, экспертиз, методических разработок и иных результатов деятельности курируемых экспериментальных площадок.

6.3.10. Внедрение результатов НИР и инновационных технологий в учебный процесс Филиала с целью повышения качества подготовки и обеспечения высокого уровня научно-исследовательской составляющей учебных планов Филиала.

6.3.11. Организация, проведение и выполнение, в том числе на договорной основе, НИР и научно-образовательных работ в рамках краевых и Национальных проектов, государственных научных программ, Федеральных целевых программ, программ

Министерств РФ и других заказчиков в соответствии с профилем деятельности Лаборатории.

6.3.12. Создание студенческого научного объединения, занимающегося исследовательской деятельностью в рамках научных направлений Лаборатории.

6.3.13. Использование инновационных форм и методов активизации познавательного и исследовательского интереса студентов в области проблем и перспектив образовательной интеграции и социальной адаптации лиц с ограниченными возможностями здоровья.

6.3.14. Руководство научно-исследовательской работой студентов в рамках функционирования студенческого научного объединения, написания курсовых и выпускных квалификационных работ.

6.3.15. Проведение согласно направлениям работы Лаборатории полевых исследований на базе экспериментальных, инновационных и научно-исследовательских площадок или в рамках производственных педагогических практик, проходимых в индивидуальном и групповом порядке.

6.3.16. Формирование исследовательской базы данных по результатам полевых исследований, проводимых Лабораторией.

6.3.17. Развитие теоретико-методической базы преподавания психолого-педагогических основ инклюзивного образования, раскрывающих сущность, механизмы и закономерности проявлений психики субъектов инклюзивного образования.

6.3.18. Формирование регионального пространства инновационных технологий профессиональной деятельности психолога в области инклюзивного образования (проведение конференций, семинаров, круглых столов, мастер-классов, тренингов, конкурсов; организация деятельности экспериментальных образовательных площадок).

6.3.19. Проведение мероприятий, направленных на защиту интеллектуальной собственности, систематическое накопление и использование полученных данных в деятельности Лаборатории.

6.3.20. Участие совместно с кафедрами Филиала в реализации образовательных программ высшего и послевузовского профессионального образования на основе государственных образовательных стандартов, переподготовка и повышение квалификации научных и научно-педагогических работников Филиала, специалистов других организаций и учреждений.

6.3.21. Проведение научных мероприятий – семинаров, круглых столов, конференций и других мероприятий.

6.3.22. Участие в межвузовских, всероссийских, международных программах, проектах и грантах.

6.3.23. Экспертно-консультативная помощь гражданам, общеобразовательным и общественным организациям и учреждениям.

6.3.24. Оказание иной консалтинговой помощи, не запрещенной законодательством Российской Федерации.

6.3.25. Другие задачи, не противоречащие Уставу СГПИ, данному Положению и соответствующие направлению Лаборатории.

6.4. Лаборатория осуществляет свою деятельность по четырем научно-исследовательским направлениям (по всем направлениям проводятся фундаментальные и прикладные исследования):

- «Антрополого-акмеологические основы трансформации современного инклюзивного образования».

- «Современные проблемы психологической реабилитации и социализации детей с ОВЗ в инклюзивном образовательном пространстве».

- «Проблемы формирования образовательной среды и применения интерактивных технологий в инклюзивном обучении».

- «Технология дистанционного и online обучения как инструмент реализации инклюзивного образования».

6.5. В рамках обозначенных направлений Лаборатория осуществляет виды деятельности, проводя фундаментальные и прикладные исследования.

6.5.1. В рамках проведения фундаментальных научных исследований Лаборатория осуществляет следующие виды деятельности:

- проводит НИР и анализ концептуальных подходов к исследованиям по проблемам современной психолого-педагогической науки, психологических теорий и научных школ, раскрывающих сущность, механизмы и закономерности проявлений психики субъектов инклюзивного образования;
- обеспечивает комплексность научного анализа современных технологий социально-психологического сопровождения детей с ОВЗ в инклюзивном образовании;
- осуществляет прогнозные исследования по проблемам инклюзивного образования в регионах России (СКФО и ЮФО);
- анализирует эффективность образовательной деятельности инклюзивных дошкольных и общеобразовательных организаций;
- реализует междисциплинарные исследования в области изучения влияния психосоциальных факторов в возникновении асинхроний развития и психологического дизонтогенеза;
- производит интеграцию фундаментальных научных исследований в мировое научное пространство посредством участия в реализации международных программ и проектов, проведении международных научных мероприятий и др.

6.5.2. В рамках прикладных научных исследований Лаборатория осуществляет следующие виды деятельности:

- проводит оценку эффективности реализации технологий инклюзивного образования как средства для создания безбарьерного обучения детей с ОВЗ;
- системы регионального инклюзивного образования с точки зрения учета основных закономерностей, принципов и методов компенсации, коррекции, реабилитации и абилитации нарушенного психического развития детей и подростков,
- выполняет экспертизу психологической безопасности обучающихся с ОВЗ в условиях инклюзивного образования;
- разрабатывает и анализирует программы коррекции познавательной и личностной сферы детей с различными нарушениями психических функций в психологическом сопровождении обучающихся в инклюзивных образовательных учреждениях;
- проводит мониторинг эффективности использования методов обучения, применяемых экспериментальными площадками Лаборатории;
- организует и проводит мастер-классы, деловые игры, дискуссии, круглые столы, семинары, конференции и др. для студентов, всех заинтересованных лиц, позволяющих решать задачи систематизации, расширения и развития личностных, общекультурных и профессиональных компетенций.

## **7. СТРУКТУРА И УПРАВЛЕНИЕ ДЕЯТЕЛЬНОСТЬЮ ЛАБОРАТОРИИ**

7.1. Лаборатория не является самостоятельным юридическим лицом и осуществляет исследования в соответствии с целями деятельности на основе принципов законности, объективности, независимости и гласности, путем привлечения ученых, аспирантов, студентов, специалистов различного профиля, экспертов, являющихся представителями различных организаций, юридических лиц, индивидуальных предпринимателей, работающих в различных сферах.

7.2. Утверждение и прекращение деятельности Лаборатории осуществляется на основе решения Совета Филиала.

7.3. Лабораторию возглавляет заведующий Лаборатории, который назначается директором Филиала и находится в непосредственном подчинении у начальника научно-исследовательского отдела.

7.4. Заведующий Лаборатории обеспечивает общее управление на принципах



единства руководства и единства распорядительства, в конце года представляет отчет, несет персональную ответственность за деятельность Лаборатории перед директором Филиала.

7.5. Функциональные обязанности заведующего Лаборатории включают в себя:

- а) определение направлений развития Лаборатории;
- б) подбор, расстановку и эффективное использование научно-педагогических кадров;
- в) организацию НИР, контроль качества и результативности работы Лаборатории;
- г) координацию взаимоотношения Лаборатории экспериментальными, инновационными и научно-исследовательскими площадками, администрацией Филиала, другими высшими, среднеспециальными, общеобразовательными и другими организациями, а также с органами государственной и муниципальной власти;
- д) привлечение экспертов и специалистов в порядке, предусмотренном настоящим Положением;
- е) осуществление общего руководства подготовкой и экспертизой научных и методических материалов по отдельным направлениям Лаборатории;
- ж) организацию и проведение в рамках Лаборатории координационных совещаний, научных и методических конференций;
- з) осуществление информационного обеспечения деятельности Лаборатории;
- и) подготовку отчетной документации о ходе и результатах научно-исследовательской работы Лаборатории.

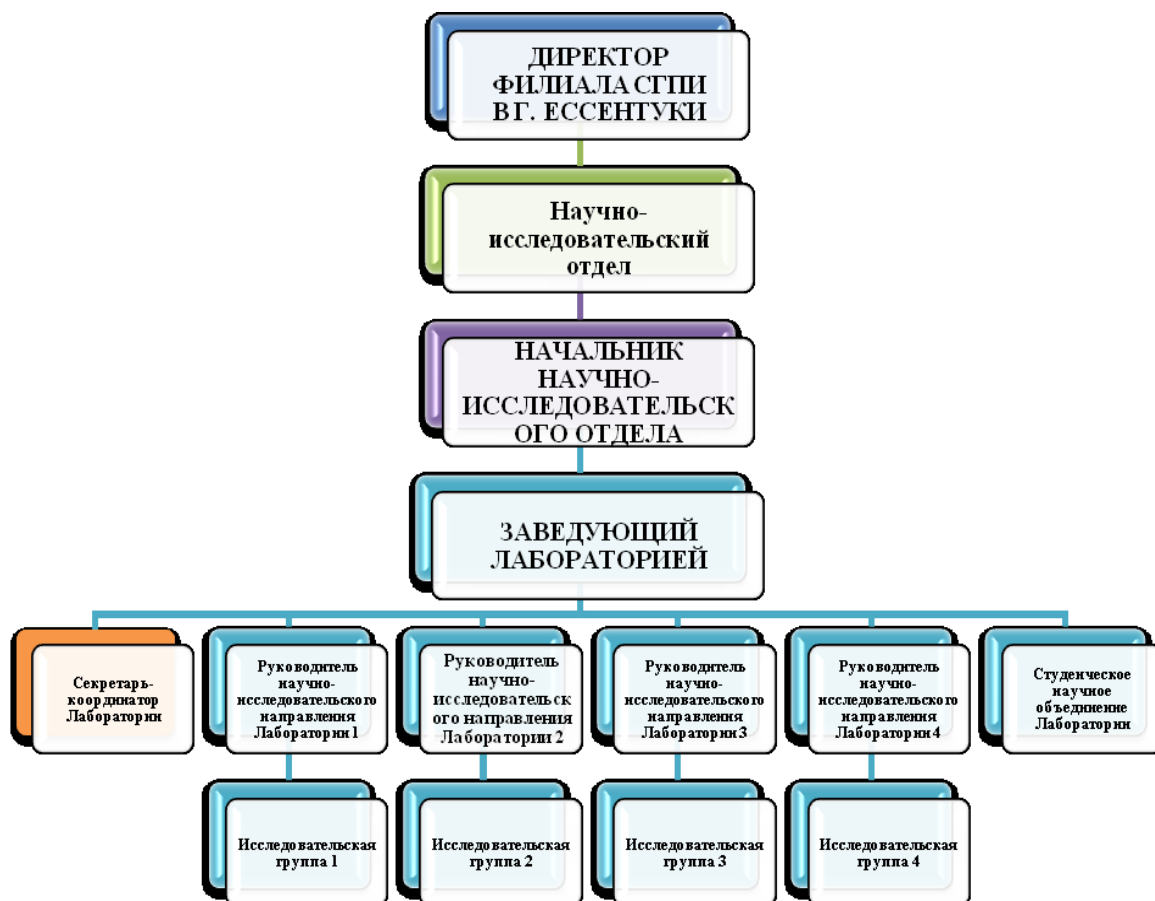


Рис. 1. Структура Лаборатории

7.6. Заведующий Лабораторией по согласованию с начальником научно-исследовательского отдела может назначить секретаря-координатора на весь период функционирования Лаборатории, который осуществляет ведение документации Лаборатории совместно с заведующим Лабораторией.

7.7. Секретарь-координатор Лаборатории – штатный сотрудник Филиала, имеющий должность преподавателя, старшего преподавателя или доцента.

7.8. Каждое научно-исследовательское направление возглавляет руководитель научно-исследовательского направления Лаборатории, назначаемый заведующим Лабораторией.

7.9. Штатная структура Лаборатории не является постоянной и формируется по мере необходимости в соответствии с решаемыми задачами. Штатная структура Лаборатории утверждается решением Совета Филиала.

7.10. По каждому научному направлению Лаборатории создается временный научный коллектив – исследовательская группа, избираемая на период осуществления работ, обозначенных заведующим Лабораторией. Исследовательская группа является основным научным подразделением Лаборатории. Состав исследовательской группы утверждается заведующим Лабораторией по согласованию с начальником научно-исследовательского отдела Филиала.

7.11. Членами исследовательских групп Лаборатории могут быть граждане Российской Федерации, иностранные граждане, имеющие филологическое, педагогическое, экономическое, управленческое, юридическое и иное образование, работающие в Филиале и других учреждениях.

7.12. Для выполнения исследовательских работ привлекаются в первую очередь ученые, специалисты, студенты и работники Филиала, в том числе: кафедр теории и методики преподавания филологических дисциплин; истории, права и общественных дисциплин; общей педагогики и педагогических технологий; специального и инклюзивного образования, по согласованию с руководством Филиала.

7.13. Кроме того, в состав научного коллектива Лаборатории входят профессора, доценты, старшие преподаватели, ассистенты и иные сотрудники других вузов, колледжей, школ, центров, детских садов и других учреждений.

7.14. Решением заведующего Лабораторией по согласованию с начальником научно-исследовательского отдела Филиала создается студенческое научное объединение, в рамках которого осуществляется НИР и учебно-методическая работа со студентами, в сферу научных интересов которых входит направления научных исследований Лаборатории.

7.15. Состав студенческого научного объединения утверждается заведующим Лабораторией по рекомендации руководителей научно-исследовательских направлений, а также специалистов, входящих в состав исследовательских групп.

7.16. Порядок деятельности студенческого научного объединения при учебно-научной Лаборатории Филиала определяется отдельным Положением.

7.17. Лаборатория взаимодействует и регулирует свои отношения с учебными и структурными подразделениями Филиала в соответствии со структурой Филиала, исходящими организационно-распорядительными и нормативными документами руководства Филиала, Уставом СГПИ.

7.18. Финансирование деятельности Лаборатории может осуществляться из средств, выделяемых на научные исследования, грантов, иных источников, предусмотренных Уставом СГПИ. Все финансовые расчеты проводятся через соответствующие подразделения Филиала.

## **8. ПОРЯДОК ОСУЩЕСТВЛЕНИЯ ДЕЯТЕЛЬНОСТИ ЛАБОРАТОРИИ**

8.1. Заведующий Лаборатории обеспечивает готовность работников прилагать усилия для проведения фундаментальных (теоретических) и прикладных исследований.

8.2. Руководители научно-исследовательских направлений должны представить сметы расходов и доходов, если последние могут быть получены, а также необходимых специалистов и сроки (время) для выполнения проекта.

8.3. Сотрудники Лаборатории осуществляют свою деятельность в рамках научных направлений дополнительно к основной педагогической нагрузке.

8.4. Сотрудники Лаборатории имеют право:

- знакомиться со всеми нормативно-правовыми документами, определяющими деятельность Лаборатории;

- участвовать в НИР нескольких научных направлений;
- пользоваться аудиторным фондом, объектами и оборудованием материально-технической базы Филиала (аудио- и видеотехникой, мультимедийным оборудованием, библиотечным фондом);
- разрабатывать и вносить предложения по совершенствованию деятельности преподавателей и студентов Филиала;
- на защиту авторских прав на полученные результаты научно-исследовательской и творческой деятельности.

#### 8.5. Сотрудники Лаборатории обязаны:

- на высоком профессиональном уровне вести НИР и учебную деятельность, точно и в установленные сроки выполнять принятые на себя обязательства;
- своевременно предоставлять результаты работы по направлениям деятельности Лаборатории;
- своевременно предоставлять для обсуждения и публикаций научные разработки по закрепленной тематике, принимать активное участие в научных конференциях по тематике программы;
- добросовестно выполнять свои должностные обязанности;
- участвовать по заданию заведующего Лабораторией в работе экспертных комиссий;
- регламентировать деятельность Лаборатории в порядке, установленном Уставом СГПИ и правилами внутреннего распорядка;
- представлять результаты деятельности Лаборатории к заслушиванию на заседаниях кафедр Филиала и Совета Филиала;
- повышать свой педагогический, научно-теоретический, учебно-методический и культурный уровень;
- бережно относиться и сохранять вверенное им имущество Филиала и возмещать материальный убыток в установленном порядке;
- осуществлять образовательную, консультационную, методическую и др. виды деятельности;
- обеспечивать высокое качество деятельности, путем привлечения к ее осуществлению лиц из числа студентов, сотрудников, профессорско-преподавательского состава Филиала, специалистов-практиков.

## 9. АТТЕСТАЦИЯ ЛАБОРАТОРИИ

9.1. Аттестация Лаборатории проводится ежегодно в соответствии с планами работы Филиала в период отчетности научных структурных подразделений.

9.2. Аттестация Лаборатории проводится с целью:

- подведения итогов и анализ научно-исследовательской и инновационной деятельности Лаборатории;
- определения перспектив дальнейшего функционирования и развития Лаборатории;
- анализа использования базы Лаборатории в НИРС в рамках деятельности студенческого научного объединения Лаборатории, подготовке студенческих статей, курсовых и дипломных работ.

9.3. Аттестация проводится директором Филиала и начальником научно-исследовательского отдела.

9.4. Заведующий Лабораторией обязан предоставить для аттестации полную информацию о проведенной работе за истекший период. Информация о работе Лаборатории представляется в виде аттестационного листа, форма представления информации определяется научно-исследовательским отделом Филиала.

9.5. Итоги аттестации научных структурных подразделений и решение по итогам аттестации комиссии заслушиваются на заседаниях Совета Филиала.

## **10. ПЛАНИРОВАНИЕ И ОТЧЕТНОСТЬ**

10.1. Планирование деятельности Лаборатории осуществляется в рамках плана Филиала, в котором определены основные научные программы, конкретные мероприятия и сроки их проведения.

10.2. Показателями результативности работы Лаборатории являются количество научных публикаций (монографий, учебных пособий, статей), выступлений на научных конференциях различного уровня (регионального, межрегионального, Всероссийского и Международного) и качество исполняемых научных программ (грантов), в том числе результаты участия в научных мероприятиях различных статусов.

## **11. ФИНАНСИРОВАНИЕ**

11.1. Основным принцип финансирования – самофинансирование, самокупаемость Лаборатории и финансирование за счет средств Филиала, готовность руководителей, работников и других участников деятельности финансировать фундаментальные научные исследования и прикладные разработки.

11.2. Источники финансирования:

- финансирование из внутренних источников;
- финансирование из привлеченных средств;
- смешанное (комплексное, комбинированное) финансирование;
- безвозмездное бесплатное) (пожертвование, дарение; грант; дотация).

11.3. Доходы, полученные в результате деятельности Лаборатории, могут быть использованы согласно смете расходов Лаборатории и Положению о порядке формирования, использования и учета средств на покрытие накладных расходов Филиала.

11.4. Вопросы организации и оплаты труда регулируются трудовым законодательством Российской Федерации, Положением о Филиале, Уставом СГПИ и другими нормативными актами.

## **12. ПОРЯДОК ЛИКВИДАЦИИ ИЛИ РЕОРГАНИЗАЦИИ ЛАБОРАТОРИИ**

12.1. Лаборатория может быть ликвидирована или реорганизована в соответствии с законодательством Российской Федерации по решению Совета Филиала в случаях:

- а) завершения в полном объеме научных исследований;
- б) установленного нарушения законодательства РФ, Устава СГПИ и настоящего Положения;
- в) обоснованной потребности в увеличении объемов или значительном расширении научной проблематики, требующей создания научных школ и дополнительных подразделений.

## **13. ОТВЕТСТВЕННОСТЬ И ПОЛНОМОЧИЯ**

13.1. Ответственным за введение Положения в действие является начальник научно-исследовательского отдела Филиала.

13.2. Общее руководство и контроль над организацией НИР Лаборатории осуществляет начальник научно-исследовательского отдела Филиала.

13.3. Работники Лаборатории в установленном порядке несут ответственность за несвоевременное и некачественное исполнение фундаментальных научных исследований, прикладных разработок и иных работ, выполняемых в соответствии с возложенными на них задачами, подписанными договорами, а также в иных случаях, предусмотренных законодательством Российской Федерации, Уставом СГПИ и иными нормативными актами.

## **14. ПОРЯДОК УТВЕРЖДЕНИЯ И ИЗМЕНЕНИЯ НАСТОЯЩЕГО ПОЛОЖЕНИЯ**

14.1. Дополнения и изменения в настоящее Положение, а также новые редакции Положения о Лаборатории принимаются решением Совета Филиала.