

Документ подписан простой электронной подписью
 Информация о владельце:
 ФИО: Чотчаева Марина Юрьевна
 Должность: И.о. директора
 Дата подписания: 14.10.2023 15:26:47
 Уникальный программный ключ:
 6a92fe141174176506d5d8075dcbddca220c290

	Министерство образования Ставропольского края
	ФИЛИАЛ государственного бюджетного образовательного учреждения высшего образования «Ставропольский государственный педагогический институт» в г. Ессентуки
	Положение о междисциплинарной учебно-научной лаборатории «Психолого-педагогические условия языковой и социокультурной адаптации билингвов в системе образования Ставропольского края» филиала государственного бюджетного образовательного учреждения высшего образования «Ставропольский государственный педагогический институт» в г. Ессентуки

«РАССМОТРЕНО»

на заседании Совета Филиала
 СГПИ в г. Ессентуки
 «27» сентября 2023 г.
 протокол № 2


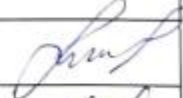





«УТВЕРЖДАЮ»

И.о. директора Филиала
 СГПИ в г. Ессентуки
 М.Ю. Чотчаева
 2023 г.

СИСТЕМА МЕНЕДЖМЕНТА КАЧЕСТВА

Положение о междисциплинарной учебно-научной лаборатории
«ПСИХОЛОГО-ПЕДАГОГИЧЕСКИЕ УСЛОВИЯ ЯЗЫКОВОЙ И СОЦИОКУЛЬТУРНОЙ АДАПТАЦИИ БИЛИНГВОВ В СИСТЕМЕ ОБРАЗОВАНИЯ СТАВРОПОЛЬСКОГО КРАЯ»
 ФИЛИАЛ
 государственного бюджетного образовательного учреждения высшего образования
 «Ставропольский государственный педагогический институт»
 в г. Ессентуки

	Должность	Ф.И.О	Подпись
<i>Разработал</i>	Доцент кафедры теории и методики преподавания филологических дисциплин	Бурова Г.П.	
<i>Согласовал</i>	Начальник учебно-методического управления	Золоева Е.В.	
<i>Согласовал</i>	Заместитель директора по научной и инновационной работе	Воронкина Л.Б.	
<i>Согласовал</i>	Юрисконсульт	Губа Н.Е.	
<i>Согласовал</i>	Начальник отдела информатизации и информационных технологий	Соловьев А.А.	

Ессентуки, 2023 г.

Кадровый состав лаборатории

№ п/п	Ф.И.О.	Должность, ученая степень, звание (если имеется)	Функции специалиста в рамках деятельности лаборатории
1	Чотчаева Марина Юрьевна	Зав кафедрой теории и методики преподавания филологических дисциплин, д.филол.н., доцент	Общее организационно-управленческое руководство
2	Бурова Галина Петровна	Профессор кафедры теории и методики преподавания филологических дисциплин, д.филол.н., доцент	Руководитель группы по разработке и реализации теоретико-методологических основ исследований
3.	Борисова Любовь Петровна	Доцент кафедры теории и методики преподавания филологических дисциплин	Участник группы по разработке и реализации теоретико-методологических основ исследований
4	Тягунова Жанна Анатольевна	Доцент кафедры теории и методики преподавания филологических дисциплин	Участник группы по разработке и реализации теоретико-методологических основ исследований
5.	Солонович Михаил Александрович	Доцент кафедры теории и методики преподавания филологических дисциплин	Участник группы по разработке и реализации теоретико-методологических основ исследований
6.	Откидач Надежда Андреевна	Доцент кафедры теории и методики преподавания филологических дисциплин	Руководитель группы по разработке и реализации информационно-аналитической деятельности
7.	Богачёва Ирина Викторовна	Доцент кафедры теории и методики преподавания филологических дисциплин	Участник группы по разработке и реализации информационно-аналитической деятельности
8.	Шешкина Татьяна Фоминична	Доцент кафедры теории и методики преподавания филологических дисциплин	Участник группы по разработке и реализации информационно-аналитической деятельности

СОДЕРЖАНИЕ

1.	Назначение	4
2.	Область применения	4
3.	Нормативные основы	4
4.	Термины и обозначения	5
5.	Общие положения	6
6.	Цели, задачи, направления и виды деятельности лаборатории	6
7.	Структура и управление деятельностью лаборатории	9
8.	Порядок осуществления деятельности лаборатории	11
9.	Аттестация лаборатории	12
10.	Планирование и отчетность	12
11.	Финансирование	12
12.	Порядок ликвидации или реорганизации лаборатории	13
13.	Ответственность и полномочия	13
14.	Порядок утверждения и изменения настоящего положения	13

1. НАЗНАЧЕНИЕ

1.1. Положение является локальным нормативным актом Филиала государственного бюджетного образовательного учреждения высшего образования «Ставропольский государственный педагогический институт» в г. Ессентуки (далее – Филиал), регламентирующим деятельность междисциплинарной научно-исследовательской лаборатории «Психолого-педагогические условия языковой и социокультурной адаптации билингвов в системе образования Ставропольского края» (далее – Лаборатория).

1.2. Положение разработано в целях привлечения научно-педагогических работников и обучающихся Филиала, готовых к ведению фундаментальных и прикладных исследований в области теории, методики, истории и практики межэтнических языковых коммуникации в социокультурном пространстве Северо-Кавказского региона, а также в области преподавания русского и родных языков и литератур билингвам в процессе их адаптации в системе образования Ставропольского края.

2. ОБЛАСТЬ ПРИМЕНЕНИЯ

2.1. Положение является обязательным к применению всеми сотрудниками и структурными подразделениями института, задействованными в образовательном процессе и научно-исследовательской деятельности.

3. НОРМАТИВНЫЕ ОСНОВЫ

- Конституция Российской Федерации;
- Закон РФ от 25.10.1991 N 1807-1 (ред. от 12.03.2014) «О языках народов Российской Федерации»;
- Федеральный закон от 1 июня 2005 г. N 53-ФЗ «О государственном языке Российской Федерации»;
- Федеральный закон от 29.12.2012 № 273-ФЗ «Об образовании в Российской Федерации»;
- Федеральный закон от 3 августа 2018 г. N 317-ФЗ «О внесении изменений в статьи 11 и 14 Федерального закона «Об образовании в Российской Федерации» (в части изучения родного языка из числа языков народов Российской Федерации и государственных языков республик, находящихся в составе Российской Федерации);
- Федеральный закон от 5.05.2014 № 84-ФЗ «Об особенностях правового регулирования отношений в сфере образования в связи с принятием в Российскую Федерацию Республики Крым и образованием в составе Российской Федерации новых субъектов – Республики Крым и города федерального значения Севастополя и о внесении изменений в Федеральный закон «Об образовании в Российской Федерации»;
- Концепция преподавания русского языка и литературы в Российской Федерации от 9 апреля 2016 г. N 637-р;
- Федеральный закон от 23.08.1996 № 127-ФЗ «О науке и государственной научно-технической политике»;
- Нормативно-правовые акты и рекомендательные письма министерства образования и науки Российской Федерации, касающиеся научно-исследовательской деятельности студентов;
- Нормативно-правовые акты и рекомендательные письма министерства образования Ставропольского края, касающиеся научно-исследовательской деятельности студентов;
- Федеральный государственный образовательный стандарт по направлениям подготовки и специальностям высшего и среднего профессионального образования;
- Устав и другие локальные акты государственного бюджетного образовательного учреждения высшего образования «Ставропольский государственный педагогический институт» (далее – СГПИ).

4. ТЕРМИНЫ И ОБОЗНАЧЕНИЯ

4.1. Термины:

- **ПСИХОЛОГО-ПЕДАГОГИЧЕСКИЕ УСЛОВИЯ** – это условия, которые обеспечивают педагогические меры воздействия педагога на обучающегося, призванные повысить эффективность образовательного процесса
- **СОЦИОКУЛЬТУРНАЯ АДАПТАЦИЯ** – процесс приспособления, освоения, как правило, активного, личностью или группой новых для нее **социокультурных** условий.
- **ЯЗЫКОВАЯ АДАПТАЦИЯ** – Приспособление индивида к новой речевой среде своего обитания.
- **СИСТЕМА ОБРАЗОВАНИЯ** – все функционирующие на территории страны социальные институты учебно-воспитательного профиля, призванные обеспечить готовность молодых людей к труду, адекватному восприятию общества и внутренней жизни государства, а потому система должна включать.
- **БИЛИНГВЫ** – носители двух языков.
- **КОММУНИКАЦИЯ** – социальный процесс, выполняющий функцию общения, кодирования и передачи при помощи знаков некоторого содержания (сообщения, обмена мыслями, информацией) от одного сознания (коллективного или индивидуального) к другому.
Основной, универсальной формой общения, кодирования и передачи информации для человека является вербальная/языковая коммуникация (ее устная и письменная разновидности).
- **МЕЖЭТНИЧЕСКИЕ КОММУНИКАЦИИ** – взаимодействие представителей различных народов (этнических групп), реализуемое за счет обмена информацией, совместного осуществлении определенных видов деятельности, основанное на осознании ценности этнической идентичности, а также культуры и языка(-ов) этнонационального взаимодействия. Успешность межэтнических коммуникаций зависит от этнической самоидентификации индивида, его этнокультурной компетентности, толерантности и стремления к этнонациональному взаимопониманию в условиях мультикультурной и полилингвальной социальной среды.
- **СОЦИОКУЛЬТУРНОЕ ПРОСТРАНСТВО** – пространственная среда, создаваемая индивидом, зависящая от социальных и культурных особенностей определенной территории; вещественно-ментальное выражение организации пространства человеком через коммуникативную среду, при котором оказываются значимыми возраст, уровень образования, сфера деятельности и т.п.
- **НАУЧНАЯ (НАУЧНО-ИССЛЕДОВАТЕЛЬСКАЯ) ДЕЯТЕЛЬНОСТЬ** (далее – научная деятельность) – деятельность, направленная на получение и применение новых знаний, в том числе:
 - фундаментальные научные исследования – экспериментальная или теоретическая деятельность, направленная на получение новых знаний об основных закономерностях строения, функционирования и развития человека, общества, окружающей среды;
 - прикладные научные исследования – исследования, направленные преимущественно на применение новых знаний для достижения практических целей и решения конкретных задач;
 - поисковые научные исследования – исследования, направленные на получение новых знаний в целях их последующего практического применения (ориентированные научные исследования) и (или) на применение новых знаний (прикладные научные исследования) и проводимые путем выполнения научно-исследовательских работ.
- **НАУЧНО-ИССЛЕДОВАТЕЛЬСКАЯ ЛАБОРАТОРИЯ** – лаборатория для проведения экспериментов и научных исследований ученых и исследователей.
- **НАУЧНОЕ СООБЩЕСТВО** – совокупность профессиональных учёных, людей со

специальной подготовкой, социальной функцией которых является получение новых знаний.

4.2. Обозначения:

- **ВО** – высшее образование;
- **СГПИ** – государственное бюджетное образовательное учреждение высшего образования «Ставропольский государственный педагогический институт»;
- **Филиал** – Филиал государственного бюджетного образовательного учреждения высшего образования «Ставропольский государственный педагогический институт» в г. Ессентуки;
- **НИР** – научно-исследовательская работа.

5. ОБЩИЕ ПОЛОЖЕНИЯ

5.1. Полное наименование: междисциплинарная учебно-научная лаборатория «Психолого-педагогические условия языковой и социокультурной адаптации билингвов в системе образования Ставропольского края» Филиала.

5.2. Лаборатория создается приказом директора Филиала как научное структурное подразделение учебного заведения без образования юридического лица.

5.3. В своей деятельности Лаборатория руководствуется Конституцией Российской Федерации, федеральными законами и иными нормативными правовыми актами Российской Федерации и Ставропольского края, Уставом СГПИ, настоящим Положением, иными локальными нормативными актами Филиала и распоряжениями научного руководителя Лаборатории.

5.4. В соответствии с законодательством Лаборатория может наделяться по доверенности полностью или частично полномочиями юридического лица, иметь бланки со своим полным наименованием, смету доходов и расходов, товарный знак, обладать имуществом, выделенным ей Филиалом, заниматься научной деятельностью, оказывать информационные, иные научные и образовательные услуги заказчикам в пределах реализации своих целей и задач.

6. ЦЕЛИ, ЗАДАЧИ, НАПРАВЛЕНИЯ И ВИДЫ ДЕЯТЕЛЬНОСТИ ЛАБОРАТОРИИ

6.1. Лаборатория реализует цель в соответствии с концептуальным обоснованием потребности в разработке основного научного направления Лаборатории и проблематикой исследований научного коллектива Филиала.

6.2. Целью деятельности Лаборатории является развитие теоретико-методологических и научно-практических аспектов формирования межэтнических языковых коммуникаций в социокультурном пространстве Северо-Кавказского региона на основе организации и проведения качественных фундаментальных и прикладных междисциплинарных научных исследований, способствующих реализации государственной политики в области сохранения государственного языка Российской Федерации и национальных языков Северо-Кавказского региона для продвижения страны в глобальном социолингвистическом пространстве как равноправного участника диалога мировых культур и цивилизаций.

6.3. Для достижения целей деятельности Лаборатория решает следующие задачи:

6.3.1. Координация работы кафедр теории и методики преподавания филологических дисциплин; истории, права и общественных дисциплин; общей педагогики и педагогических технологий; специального и инклюзивного образования по проведению исследований в области межэтнических языковых коммуникаций в социокультурном пространстве Северо-Кавказского региона; по подготовке педагогических кадров, способных обеспечивать преподавание русского языка как государственного в полилингвальной среде

мультикультурного региона, а также русского языка как иностранного; по решению проблемы создания искусственного полилингвизма в образовании с целью расширения

возможностей выпускников в сфере межъязыковых и межкультурных коммуникаций.

6.3.2. Создание экспериментальных, инновационных и научно-исследовательских площадок Лаборатории на базе дошкольных, средних общеобразовательных и других образовательных учреждений.

6.3.3. Определение механизмов взаимодействия с дошкольными, средними общеобразовательными и другими учреждениями, выступающими в качестве экспериментальных, инновационных и научно-исследовательских площадок Лаборатории.

6.3.4. Составление и реализация заданий для проведения фундаментальных и прикладных исследований в области межэтнических языковых коммуникаций в социокультурном пространстве Северо-Кавказского региона, а также объединение различных методов, способов, инструментов научного анализа с целью получения новых результатов.

6.3.5. Создание анкет и критериальной базы диагностики и оценки уровня восприятия и владения русским языком в условиях межэтнических языковых коммуникаций в социокультурном пространстве Северо-Кавказского региона.

6.3.6. Проведение НИР, научно-образовательной, инновационной и международной деятельности совместно со структурными подразделениями филиала СГПИ в г. Ессентуки и экспериментальными, инновационными и научно-исследовательскими площадками Лаборатории, создаваемыми на основе договора на базе дошкольных, средних общеобразовательных и других образовательных учреждений Ставропольского края для публикации законченных научных исследований в рамках основного направления Лаборатории.

6.3.7. Развитие инновационной деятельности с целью оказания наукоемких услуг в образовании в области межэтнических языковых коммуникаций в социокультурном пространстве Северо-Кавказского региона.

6.3.8. Проведение научных и педагогических экспертиз результатов работы научных групп и экспериментальных площадок.

6.3.9. Обработка заключений, экспертиз, методических разработок и иных результатов деятельности курируемых экспериментальных площадок.

6.3.10. Внедрение результатов НИР и инновационной деятельности в учебный процесс Филиала с целью повышения качества подготовки и обеспечения высокого уровня научно-исследовательской составляющей учебных планов Филиала.

6.3.11. Организация, проведение и выполнение, в том числе на договорной основе, НИР и научно-образовательных работ в рамках краевых и Национальных проектов, государственных научных программ, Федеральных целевых программ, программ Министерств РФ и других заказчиков в соответствии с профилем деятельности Лаборатории.

6.3.12. Создание студенческого научного объединения, занимающегося исследовательской деятельностью в рамках научных направлений Лаборатории.

6.3.13. Использование инновационных форм и методов активизации познавательного и исследовательского интереса студентов в области межэтнических языковых коммуникаций в социокультурном пространстве Северо-Кавказского региона.

6.3.14. Руководство научно-исследовательской работой студентов в рамках функционирования студенческого научного объединения, написания курсовых и выпускных квалификационных работ.

6.3.15. Проведение согласно направлениям работы Лаборатории полевых исследований на базе экспериментальных, инновационных и научно-исследовательских площадок или в рамках производственных педагогических практик, проходимых в индивидуальном и групповом порядке.

6.3.16. Формирование исследовательской базы данных по результатам полевых исследований, проводимых Лабораторией.

6.3.17. Развитие теоретико-методической базы преподавания русского языка и других языков с точки зрения межэтнических языковых коммуникаций в социокультурном пространстве Северо-Кавказского региона.

6.3.18. Формирование регионального пространства полилингвального образования (проведение конференций, семинаров, круглых столов, мастер-классов, тренингов, конкурсов; организация экспериментальных образовательных площадок с использованием инновационных технологий полилингвального обучения детей младшего и школьного возраста и т.п.).

6.3.19. Проведение мероприятий, направленных на защиту интеллектуальной собственности, систематическое накопление и использование полученных данных в деятельности Лаборатории.

6.3.20. Участие совместно с кафедрами Филиала в реализации образовательных программ высшего и послевузовского профессионального образования на основе государственных образовательных стандартов, переподготовка и повышение квалификации научных и научно-педагогических работников Филиала, специалистов других организаций и учреждений.

6.3.21. Проведение научных мероприятий – семинаров, круглых столов, конференций и других.

6.3.22. Участие в межвузовских, всероссийских, международных программах, проектах и грантах.

6.3.23. Экспертно-консультативная помощь гражданам, общеобразовательным организациям и другим учреждениям.

6.3.24. Оказание иной консалтинговой помощи, не запрещенной законодательством Российской Федерации.

6.3.25. Другие задачи, не противоречащие Уставу Института, данному Положению и соответствующие направлению Лаборатории.

6.4. Лаборатория осуществляет свою деятельность по следующим направлениям, в рамках которых проводятся фундаментальные и прикладные исследования:

- «Русский язык, его усвоение как государственного и роль в поликультурной картине мира народов Северного Кавказа, регионов РФ и за её пределами»;

- «Русский язык в Северо-Кавказском регионе, регионах РФ и в мире в аспекте межъязыковой и межкультурной коммуникации»;

- «Научно-методические вопросы полилингвизма в образовании».

6.5. В рамках обозначенных направлений Лаборатория осуществляет виды деятельности, проводя фундаментальные и прикладные исследования.

6.5.1. В рамках проведения фундаментальных научных исследований Лаборатория осуществляет следующие виды деятельности:

- проводит НИР и анализ теорий межэтнических языковых коммуникаций в социокультурном пространстве России с точки зрения филологии, культурологии, психологии, педагогики, социологии, истории и права;

- обеспечивает комплексность научного анализа различных видов языковых коммуникаций в поликультурном регионе;

- осуществляет прогнозные исследования;

- анализирует эффективность образовательной деятельности дошкольных и общеобразовательных организаций;

- реализует междисциплинарные исследования в области филологии, культурологии, истории, социологии, психологии и педагогики;

- производит интеграцию фундаментальных научных исследований в мировое научное пространство посредством участия в реализации международных программ и проектов, проведении международных научных мероприятий и др.;

- способствует развитию инфраструктуры Филиала – поддерживает исследования, проводимые студентами и молодыми учеными.

6.5.2. В рамках прикладных научных исследований Лаборатория осуществляет следующие виды деятельности:

- проводит оценку эффективности системы регионального общего образования с

точки зрения учета межэтнических языковых коммуникаций;

- выполняет экспертизу законов, касающихся языковой политики и образования РФ;

- составляет и анализирует программы повышения квалификации педагогов, обучающих детей в полилингвальной мультикультурной среде, а также детей-мигрантов;

- рассматривает степень эффективности обучения студентов Филиала в области научных направлений Лаборатории (экспертная оценка курсовых и выпускных квалификационных работ);

- проводит мониторинг эффективности использования методов обучения, применяемых экспериментальными площадками Лаборатории;

- вносит предложения по усовершенствованию деятельности образовательных организаций с точки зрения учета особенностей межэтнических языковых коммуникаций в социокультурном пространстве конкретно взятого региона;

- организует и проводит мастер-классы, деловые игры, дискуссии, Круглые столы, семинары, конференции и др. для школьников, студентов, представителей образовательных и иных заинтересованных организаций.

7. СТРУКТУРА И УПРАВЛЕНИЕ ДЕЯТЕЛЬНОСТЬЮ ЛАБОРАТОРИИ

7.1. Лаборатория не является самостоятельным юридическим лицом и осуществляет исследования в соответствии с целями деятельности на основе принципов законности, объективности, независимости и гласности, путем привлечения ученых, аспирантов, студентов, специалистов различного профиля, экспертов, являющихся представителями различных организаций, юридических лиц, индивидуальных предпринимателей, работающих в различных сферах.

7.2. Утверждение и прекращение деятельности Лаборатории осуществляется на основе решения Совета Филиала.

7.3. Лабораторию возглавляет заведующий Лаборатории, который назначается директором Филиала и находится в непосредственном подчинении у начальника научно-исследовательского отдела.

7.4. Заведующий Лаборатории обеспечивает общее управление на принципах единства руководства и единства распорядительства, в конце года представляет отчет, несет персональную ответственность за деятельность Лаборатории перед директором Филиала.

7.5. Функциональные обязанности заведующего Лаборатории включают в себя:

- а) определение направлений развития Лаборатории;

- б) подбор, расстановку и эффективное использование научно-педагогических кадров;

- в) организацию НИР, контроль качества и результативности работы Лаборатории;

- г) координацию взаимоотношения Лаборатории экспериментальными, инновационными и научно-исследовательскими площадками, администрацией Филиала, другими высшими, среднеспециальными, общеобразовательными и другими организациями, а также с органами государственной и муниципальной власти;

- д) привлечение экспертов и специалистов в порядке, предусмотренном настоящим Положением;

- е) осуществление общего руководства подготовкой и экспертизой научных и методических материалов по отдельным направлениям Лаборатории;

- ж) организацию и проведение в рамках Лаборатории координационных совещаний, научных и методических конференций;

- з) осуществление информационного обеспечения деятельности Лаборатории;

- и) подготовку отчетной документации о ходе и результатах научно-исследовательской работы Лаборатории.

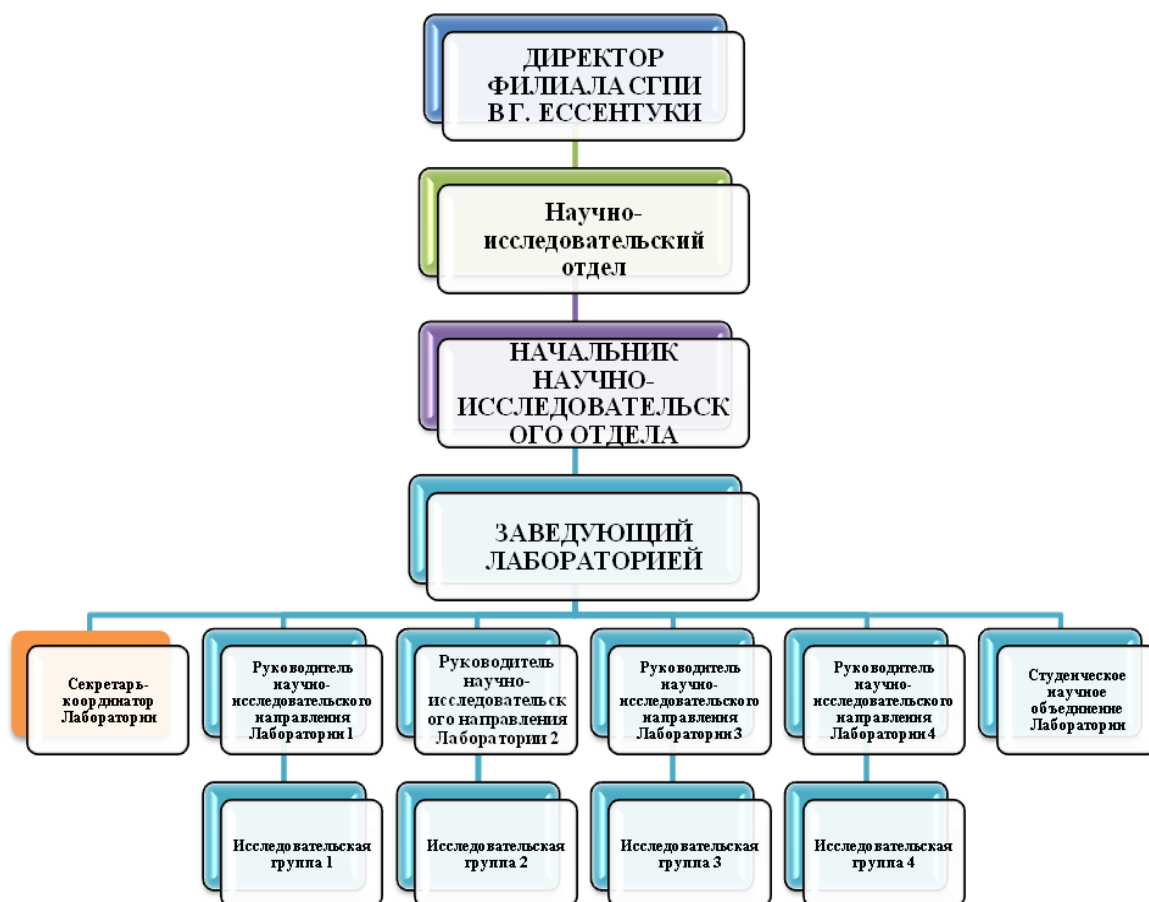


Рис. 1. Структура Лаборатории

7.6. Заведующий Лабораторией по согласованию с начальником научно-исследовательского отдела может назначить секретаря-координатора на весь период функционирования Лаборатории, который осуществляет ведение документации Лаборатории совместно с заведующим Лабораторией.

7.7. Секретарь-координатор Лаборатории – штатный сотрудник Филиала, имеющий должность преподавателя, старшего преподавателя или доцента.

7.8. Каждое научно-исследовательское направление возглавляет руководитель научно-исследовательского направления Лаборатории, назначаемый заведующим Лабораторией.

7.9. Штатная структура Лаборатории не является постоянной и формируется по мере необходимости в соответствии с решаемыми задачами. Штатная структура Лаборатории утверждается решением Совета Филиала.

7.10. По каждому научному направлению Лаборатории создается временный научный коллектив – исследовательская группа, избираемая на период осуществления работ, обозначенных заведующим Лабораторией. Исследовательская группа является основным научным подразделением Лаборатории. Состав исследовательской группы утверждается заведующим Лабораторией по согласованию с начальником научно-исследовательского отдела Филиала.

7.11. Членами исследовательских групп Лаборатории могут быть граждане Российской Федерации, иностранные граждане, имеющие филологическое, педагогическое, экономическое, управленческое, юридическое и иное образование, работающие в Филиале и других учреждениях.

7.12. Для выполнения исследовательских работ привлекаются в первую очередь ученые, специалисты, студенты и работники Филиала, в том числе: кафедр теории и методики преподавания филологических дисциплин; истории, права и общественных дисциплин; общей педагогики и педагогических технологий; специального и инклюзивного

образования, по согласованию с руководством Филиала.

7.13. Кроме того, в состав научного коллектива Лаборатории входят профессора, доценты, старшие преподаватели, ассистенты и иные сотрудники других вузов, колледжей, школ, центров, детских садов и других учреждений.

7.14. Решением заведующего Лабораторией по согласованию с начальником научно-исследовательского отдела Филиала создается студенческое научное объединение, в рамках которого осуществляется НИР и учебно-методическая работа со студентами, в сферу научных интересов которых входит направления научных исследований Лаборатории.

7.15. Состав студенческого научного объединения утверждается заведующим Лабораторией по рекомендации руководителей научно-исследовательских направлений, а также специалистов, входящих в состав исследовательских групп.

7.16. Порядок деятельности студенческого научного объединения при учебно-научной Лаборатории Филиала определяется отдельным Положением.

7.17. Лаборатория взаимодействует и регулирует свои отношения с учебными и структурными подразделениями Филиала в соответствии со структурой Филиала, исходящими организационно-распорядительными и нормативными документами руководства Филиала, Уставом СГПИ.

7.18. Финансирование деятельности Лаборатории может осуществляться из средств, выделяемых на научные исследования, грантов, иных источников, предусмотренных Уставом СГПИ. Все финансовые расчеты проводятся через соответствующие подразделения Филиала.

8. ПОРЯДОК ОСУЩЕСТВЛЕНИЯ ДЕЯТЕЛЬНОСТИ ЛАБОРАТОРИИ

8.1. Заведующий Лаборатории обеспечивает готовность работников прилагать усилия для проведения фундаментальных (теоретических) и прикладных исследований.

8.2. Руководители научно-исследовательских направлений должны представить сметы расходов и доходов, если последние могут быть получены, а также необходимых специалистов и сроки (время) для выполнения проекта.

8.3. Сотрудники Лаборатории осуществляют свою деятельность в рамках научных направлений дополнительно к основной педагогической нагрузке.

8.4. Сотрудники Лаборатории имеют право:

- знакомиться со всеми нормативно-правовыми документами, определяющими деятельность Лаборатории;

- участвовать в НИР нескольких научных направлений;

- пользоваться аудиторным фондом, объектами и оборудованием материально-технической базы Филиала (аудио- и видеотехникой, мультимедийным оборудованием, библиотечным фондом);

- разрабатывать и вносить предложения по совершенствованию деятельности преподавателей и студентов Филиала;

- на защиту авторских прав на полученные результаты научно-исследовательской и творческой деятельности.

8.5. Сотрудники Лаборатории обязаны:

- на высоком профессиональном уровне вести НИР и учебную деятельность, точно и в установленные сроки выполнять принятые на себя обязательства;

- своевременно предоставлять результаты работы по направлениям деятельности Лаборатории;

- своевременно предоставлять для обсуждения и публикаций научные разработки по закрепленной тематике, принимать активное участие в научных конференциях по тематике программы;

- добросовестно выполнять свои должностные обязанности;

- участвовать по заданию заведующего Лабораторией в работе экспертных комиссий;

- регламентировать деятельность Лаборатории в порядке, установленном Уставом СГПИ и правилами внутреннего распорядка;

- представлять результаты деятельности Лаборатории к заслушиванию на заседаниях кафедр Филиала и Совета Филиала;
- повышать свой педагогический, научно-теоретический, учебно-методический и культурный уровень;
- бережно относиться и сохранять вверенное им имущество Филиала и возмещать материальный убыток в установленном порядке;
- осуществлять образовательную, консультационную, методическую и др. виды деятельности;
- обеспечивать высокое качество деятельности, путем привлечения к ее осуществлению лиц из числа студентов, сотрудников, профессорско-преподавательского состава Филиала, специалистов-практиков.

9. АТТЕСТАЦИЯ ЛАБОРАТОРИИ

9.1. Аттестация Лаборатории проводится ежегодно в соответствии с планами работы Филиала в период отчетности научных структурных подразделений.

9.2. Аттестация Лаборатории проводится с целью:

- подведения итогов и анализ научно-исследовательской и инновационной деятельности Лаборатории;
- определения перспектив дальнейшего функционирования и развития Лаборатории;
- анализа использования базы Лаборатории в НИРС в рамках деятельности студенческого научного объединения Лаборатории, подготовке студенческих статей, курсовых и дипломных работ.

9.3. Аттестация проводится директором Филиала и начальником научно-исследовательского отдела.

9.4. Заведующий Лабораторией обязан предоставить для аттестации полную информацию о проведенной работе за истекший период. Информация о работе Лаборатории представляется в виде аттестационного листа, форма представления информации определяется научно-исследовательским отделом Филиала.

9.5. Итоги аттестации научных структурных подразделений и решение по итогам аттестации комиссии заслушиваются на заседаниях Совета Филиала.

10. ПЛАНИРОВАНИЕ И ОТЧЕТНОСТЬ

10.1. Планирование деятельности Лаборатории осуществляется в рамках плана Филиала, в котором определены основные научные программы, конкретные мероприятия и сроки их проведения.

10.2. Показателями результативности работы Лаборатории являются количество научных публикаций (монографий, учебных пособий, статей), выступлений на научных конференциях различного уровня (регионального, межрегионального, Всероссийского и Международного) и качество исполняемых научных программ (грантов), в том числе результаты участия в научных мероприятиях различных статусов.

11. ФИНАНСИРОВАНИЕ

11.1. Основной принцип финансирования – самофинансирование, самокупаемость Лаборатории и финансирование за счет средств Филиала, готовность руководителей, работников и других участников деятельности финансировать фундаментальные научные исследования и прикладные разработки.

11.2. Источники финансирования:

- финансирование из внутренних источников;
- финансирование из привлеченных средств;
- смешанное (комплексное, комбинированное) финансирование;
- безвозмездное бесплатное) (пожертвование, дарение; грант; дотация).

11.3. Доходы, полученные в результате деятельности Лаборатории, могут быть

использованы согласно смете расходов Лаборатории и Положению о порядке формирования, использования и учета средств на покрытие накладных расходов Филиала.

11.4. Вопросы организации и оплаты труда регулируются трудовым законодательством Российской Федерации, Положением о Филиале, Уставом СГПИ и другими нормативными актами.

12. ПОРЯДОК ЛИКВИДАЦИИ ИЛИ РЕОРГАНИЗАЦИИ ЛАБОРАТОРИИ

12.1. Лаборатория может быть ликвидирована или реорганизована в соответствии с законодательством Российской Федерации по решению Совета Филиала в случаях:

- а) завершения в полном объеме научных исследований;
- б) установленного нарушения законодательства РФ, Устава СГПИ и настоящего Положения;
- в) обоснованной потребности в увеличении объемов или значительном расширении научной проблематики, требующей создания научных школ и дополнительных подразделений.

13. ОТВЕТСТВЕННОСТЬ И ПОЛНОМОЧИЯ

13.1. Ответственным за введение Положения в действие является начальник научно-исследовательского отдела Филиала.

13.2. Общее руководство и контроль над организацией НИР Лаборатории осуществляет начальник научно-исследовательского отдела Филиала.

13.3. Работники Лаборатории в установленном порядке несут ответственность за несвоевременное и некачественное исполнение фундаментальных научных исследований, прикладных разработок и иных работ, выполняемых в соответствии с возложенными на них задачами, подписанными договорами, а также в иных случаях, предусмотренных законодательством Российской Федерации, Уставом СГПИ и иными нормативными актами.

14. ПОРЯДОК УТВЕРЖДЕНИЯ И ИЗМЕНЕНИЯ НАСТОЯЩЕГО ПОЛОЖЕНИЯ

14.1. Дополнения и изменения в настоящее Положение, а также новые редакции Положения о Лаборатории принимаются решением Совета Филиала.